

Назначение образного пространства исихастерия

Позволим себе размыслить о назначении образного пространства исихастерия ещё несколько подробнее, ещё несколько более дерзновенно... Исихастерий – место экстатического и трагичного ис-ступления пред образом. Человек преодолевает своё мертвенное состояние «окамененного нечувствия», преодолевает самого себя, исходит из границ своей души... из ограниченности собственным телом, собственной конечностью – во-ображает себя в образ, распахнутый перед ним и вокруг него... пребывает в этом исхождении за грани природы человеческого естества... пребывает на самой её грани, способной воспринять естество Бога Живаго. На этой грани – пребывает человек во-ображённый перед Господом, здесь внутри образа, внутри исихастерия. Помыслим так о назначении этого пространства. Здесь – точка соприкосновения, схождения и взаимного проникновения Бога и человека... высшая точка пространства молитвы, в которой человек преодолевающий себя – исходит из своего о-граниченного существа. Исходит из пределов своих, полагаемых грехом, преодолевает греховную косность и дебелую неподатливость... здесь – точка образного соприкосновения... в которой продолжает и ныне – безмолвствовать Бог. Человек – чаёт соприкоснуться с Божественной безграничностью, с без-предельностью Бога, присоединять к собственной человечности – Божественную безграничность, - с ней со-членяет человек свою личную о-пределенность, воображённую человечность. Во-ображённость человеческого естества – и есть это присоединение, - попробуем так именовать его. Но не определяем Бог нашим дерзновением, нашим устремлением к Нему – не может быть обязан нам, обвязан нами... и тянется... тянется длительное молчание Господа, созерцающего наше молитвенное брение, наше чахлое тление перед образом. В точке творческого проявления образа уподоблением Богу, в точке творческого проявления человеческой молитвы – и усиленного делательного молитвенного обращения, молитвенного стяжания – раскрывается полнота человеческая в соприкосновении с полнотою Божества. Можно бы сказать, что лишь только в этом соприкосновении с Богом, в этом соединении с Богом – и обретается, либо может быть обрётён собственно естественный, полно-ценный человек. В молитвенном соединении Бога и человека – раскрывается самая возможная высота образотворчества и назначение образа, когда и сам образ – преодолевает, превосходит себя и свою необходимость для человека воображённого.

Итак, исихастерий – это место со-прикосновения, со-причастия, со-стояния, со-бытия Бога и человека - воображённого. Место экстатического образного исхождения человека за свои пределы и стояния его в этом исхождении - внутри образа, физически выделенная и художественно - архитектурно - обустроенная область молитвенного пребывания – на самой грани воображённого со-бытия с Богом... образа Божьего в человеке – перед Первообразом и в виду образа живописанного, в обустроенном пространстве молитвы и встречи.

Исихастерий. Нахождение в нём сопоставимо с образным естественным пребыванием человека в раю, в непосредственной и естественной для Бога и для человека взаимно-связанности, в непосредственном взаимном Бога и человека - видении, познании, ведении, общении. Нахождение человека в исихастерии - в пространстве образной - образованной образом тишины - может быть уподоблено пребыванию в раю – естественному и свойственному человеку от сотворения, в соответствии с возложенной на

него Божественной задачей и замыслом Бога о творении. Райское состояние – естественно и со-природно человеку, как части Божией твари и как личному носителю образа Божиего – свойственно наследнику Господнего сыновства.

Образное пространство словно бы возвращает человека к этому естественному состоянию, погружает в естественно-природное, возвращает человека к самому себе, в естественное истинное бытие, уготовленное от самого акта творения человека... естественно пригодное, предназначенное к Богообщению, возвращает в воспоминание о райском пре-бытии, образно – водворяет в утраченный рай, пробуждая из не-бытия в жизни текущей – к паки-бытию, не отвергая саму эту жизнь, но являя образ внутри её течения. Возвращает памятование и знание человека о своём естественном состоянии, в котором только и возможно и собеседование с Творцом и о-Божение человека, облечение, облачение Богом, заданное ему: «вы – боги», - об этом бытии доносят нам святые отцы и свидетельствует святость святых.

Исихастерий – образное пространство, в котором человеку надлежит познать своё истинное естество, познать через образ Божий - самого себя... в предстоянии Творцу... Высказавшись так, словно бы отшатнулись от собственного высказывания, поминая надпись над входом в дельфийский храм Аполлона. Познавание себя... невместима сама мысль о том при опытной усилении к достижению. В храме дельфийском – не восклицание ли человеческого отчаяния, – высечено на фризе портика. Не познать мне в себе – ничего – познавай же меня – бог Аполлон... не к такому ли побуждению эта надпись. Но иное распознаём в назначении исихастерия. Бог - воплотился в человека смертного, в подобного мне – стал человеком, как я сам, неся Божество в Себе. Познаваем Бог, познаваем до взаимного проникновения человека и Творца, до принятия Его во причащении, до проникновения Его во все составы человеческие... и в свете этой познаваемости – возможно познать и мне – себя во Христе настолько, насколько Он Сам открывается к познанию. Здесь – место взаимного познавания, со-бытия, сосредоточенного в молитве узнавания, встречи твари и Творца. И пусть в этом самопознании не предначертано, не предназначено изменение существующей огреховленной человеческой природы... в этом познании – скорее пробуждается памятование об утраченном, как некое сущностное знание о должном и естественном для человека состоянии, о природном своём назначении в бытии, быть может, для возбуждения радостотворного плача о Христе, о себе, былом, перво-данном, о себе изменённом во грехе, о себе не-со-ответствующем Богу... для плача покаянного, омывающего наше несовершенство, омывающего наш грех и умягчающего сердечную злобу к приятию милости Божьей. Таков исихастерий, как видится в нём.

Как нам уразуметь самим яснее и высказаться внятно о назначении этой части храма, этого, очень небольшого уединённого молитвенного пространства, вознесённого над общим храмовым объёмом. Как видится, здесь можно бы довольно удачно заимствовать из морской терминологии термин «отсек» - «от - сек» – отсечённая, отъединённая часть целого. Быть может, и допустим этот термин, если храм – это корабль спасения, корабль, чуть ли не живое существо в античном понимании этого слова женского рода. Отсек – герметично отъединённая – часть общего прочного корпуса, непроницаемого снаружи и чрезвычайно укреплённого изнутри. Не хочется поддерживать широко распространённого, тиражированного моногажды мнения исследователей о том, что Троицкий предел, – так принято называть это пространство храма, - это отдельное место моления семьи

новгородского боярина Василий Даниловича Машкова, ктитора – основателя и жертвователя при создании этого храма, место, выделенное для отдельной семейной молитвы его близких или иных лучших и заслуженных людей, принимавших особенное участие в жизни города, Ильинской улицы, строительстве и существовании этого храма. Места особенной молитвы для людей, имеющих какие-то отдельные заслуги перед горожанами, уличанами, перед Богом... Заметим на это, что всяческая отединённость, отсечённость в молитве некоей лучшей человеческой части народа Божьего от общего молитвенного делания никак не соответствовала самой сути литургического действия, противоречила бы этой сути. Уж куда более – значим пред народом, пред земным обустроенным пространством общей молитвы, скажем, Император, находящийся за Богослужением на подобающем Ему месте в среде молящегося народа, как неотъемлемая часть – личность в общем все-народном предстоянии Богу. Мыслимо ли – изъять человека из общего Богослужения, из литургии – по определению общего делания – и поместить его в пространство отделинное, личное, замкнутое в отдельных стенах и великолепно украшенное изнутри? Видится так, что не для отъединения «лучшей части» людей в отдельное пространство создан этот молитвенный отсек на уровне хор в северной части храма – вблизи хор, вблизи расположения певчих, прообразующих живые ангельские голоса. Скорее здесь уместно предложенное к уяснению, как видится, вполне удачное и достаточно современное понятие «исихастерий»... вновь убеждаемся в этом. Некая малая область – место уединённого молитвенного пребывания, не то, чтобы не связанного с общим деланием литургии, но существующего вместе с ней. Если литургия – делание общее, исихия – делание сугубо индивидуальное, практика возделывания личного сердечного пространства, приуготовления глубин сердечных ко встрече с Господом и собственно уготовление к стяжанию милости Господней, дара этой личной встречи. Вместе с тем, едва ли возможно утверждать, что исихия – не есть часть общего делания, как-то противостоит общему... исихия, скорее, - восполняет общее. Каждый молящийся, каждая единица в соборном люде – несёт в себе частицу личной тишины в общее пространство – простор молитвы, прилежащей к таинству. Но в пространстве «Троицкого придела», как видится, человек должен быть поставлен перед Богом буквально лицом к лицу, один на один. Здесь – место молитвенного уединения, сосредоточения, собирания человека в устремлённости к Богу, здесь – место, образно обрамляющее уединённое человеческое сердце, где человеку надлежит встретиться со своим Творцом один на один, лицом к Лику, быть может, вне контекста общего служения. Здесь – гармония соединения личного и общего делания. Так у великих подвижников Востока уединённое келейное правило находило высшую точку, высший предел, буквально за-вершение - в Боге, в причастности Ему, в причащении Святых Даров, в принятии Бога внутрь своего личного человеческого естества – в общем, соборном сослужении и братском причащении Христа. Частное пребывание в пустынных кельях, что были рассеяны оживающими зёрнами по духовно процветающей пустыне, собиралось вкупе в день Воскресения Христова за общим Богослужением ко причащению Святых Таин. Вот и здесь – потаённое, удалённое, отъединённое место, отнюдь не для некоего параллельного пребывания во время общей службы, но для возделывания личного духовного опыта, место, в котором можно уединиться от житейских обстоятельств – в сугубое одиночество перед Богом. Стяжать личное предстояние, собрать себя к этому предстоянию. Можно ли рассматривать это пространство, как пространство литургическое? Вопрос, как видится, не простой. Литургия может быть совершена и без храмового престола, на антиминсе, - известны свидетельства

того, как новомученики Российские литургисали на своих телах, как на жертвеннике, как на престоле, как бы на мощах - приуготовленных к мученичеству. Здесь же – храм, место нерушимой твердыни православия. Пространство, специально обустроенное для литургии. Литургия на антиминсе здесь была вполне возможна. Но совершалась ли она здесь? Даже в самых крохотных пещерных храмах мы встречаем специальные ниши для жертвенника, для обустройства престола. Устроение престола и жертвенника в «исихастерии» Троицкого придела архитектурно не предусмотрено. Живопись нижнего яруса: поклонение Жертве и служба святых отцов, имея литургическое значение – не может восполнить отсутствующих архитектурных элементов, необходимых для литургии... жертвенника и престола. Едва ли благочестие молящихся прихожан было согласно с архитектурным замыслом о неких временных литургических конструкциях... Иконописное изображение не может заменить собою литургического пространства, не может в полноте составить это пространство. И смеем так утверждать, что и не стремится к таковому... но позволяет возвести понимание, ощущение молящегося человека от сугубого личного к высшей точке молитвенной практики – к литургической высоте, к восприятию Бога в таинстве причащения. Глядя на нижний ярус живописи – композицию «Службы святых отцов – поклонение Жертве», на образный живописный чин, вполне литургический, как не восхититься тому, сколь дивно сочленены в живописи храма образы уединённости личного предстояния и общего тайнодействия. Далее, детально всматриваясь в изображения, мы повсюду увидим образы личного предстояния Богу, откровения человеком себя перед Творцом в предельном возможном совершенстве раскрытия человечности, в предельно возможной близости. Эти образы окружают молящегося, настраивают на состояние высокого физического, душевного и духовного напряжения. И, вместе с тем, возводят личное – к деланию литургическому, к деланию общего служения Богу.

Так, именно в окружении предельно напряжённых образов развивается весь живописный цикл этой части храма, берущий основание от литургической композиции «Поклонения Жертве». От этого нижнего яруса – логически произрастает, на нём – зиждется композиционный замысел. И в неотрывности от основ общего служения – видим произросшие и процветшие образы личного – столпнического предстояния Богу.

Устроение пространственного образа в Троицком приделе - исихастерии

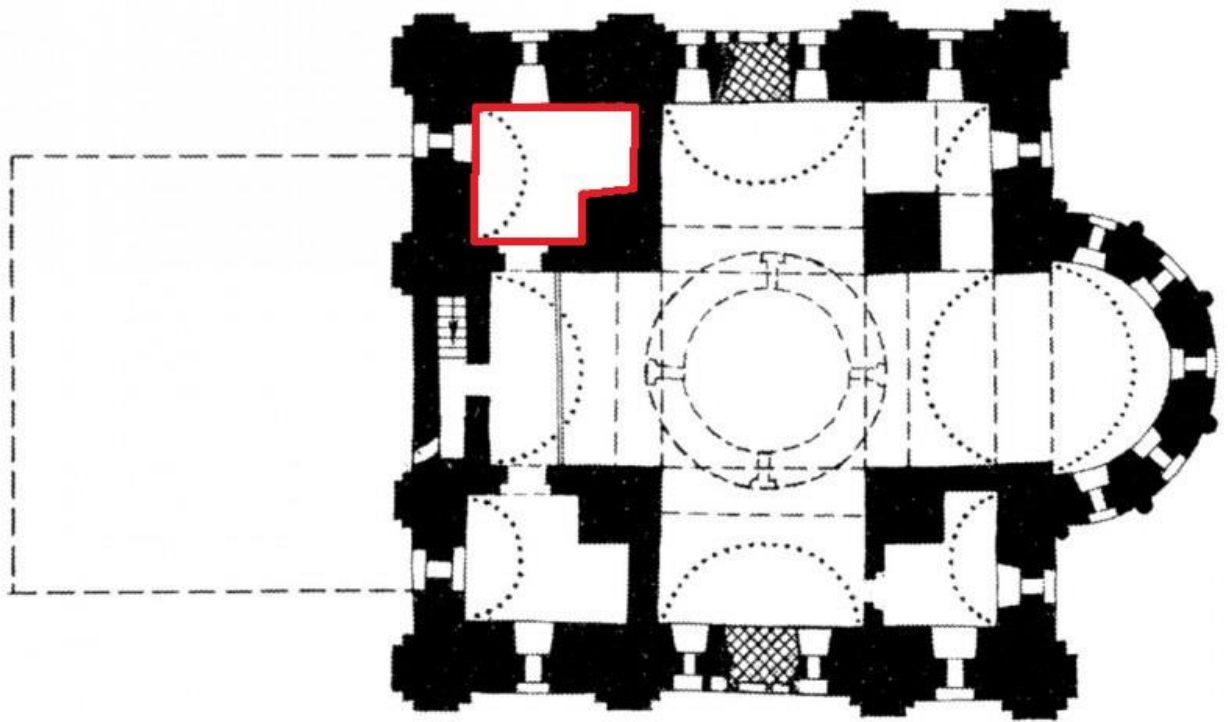


Схема расположения области (компартамента) исихастерия в пространстве храма.
Разрез на уровне хор.

Сложно приступить к рассмотрению живописного устройства пространства Троицкого придела – исихастерия, не установив для себя определённую логику и последовательность в рассуждениях. Перед нами, как представляется, совершенно особенный пример живописного устройства молитвенного пространства, пример отличный от закономерностей, прослеживаемых в образных программах базилик, крестово-купольных храмов, ротонд. Сложно утверждать, что живопись исихастерия структурно устроена в духе какой-либо традиции... собственно и пространство этого архитектурного «компартамента» не вполне традиционно. Это и не базилика, не крестово-купольный храм, не ротонда, более того, это вообще не вполне храм в привычном понимании. Соответственно, и живописное убранство здесь устроено особенным образом, в нём не прослеживается строгое и внятное развитие сюжетно-богословского смысла композиций сверху – вниз, или по концентрическим окружностям, нет и некоторой горизонтальной от запада на восток – смысловой доминанты. Логика структуры устройства живописи, скорее, несколько ближе к замыслу образа в ротонде, когда пространственная икона окружает, обступает молящегося со всех сторон. И, вместе с тем, пространство придела никак не является ротондой, но, действительно, представляет из себя малую, слабо освещённую, молитвенную камеру с узким входом от южной стены. Это крохотное, архитектурно - безыскусно устроенное пространство без колонн, с достаточно низким сводом, имеющее однако же внятно выраженную вертикальную доминанту, покрыто двумя ярусами живописи в замечательной сохранности и великолепно восстановленной. Утраты живописи трагичны, но степень утрат позволяет восстановить целостный живописный облик этого образного объёма... он-то – и есть та загадка, та вершина, подступиться к которой желаем и не представляя себе самой возможности достичь проникновенным взором невыразимых высот Первообраза, изображённых здесь. Приближением к этим высотам были все

предшествующие наши рассуждения в этой работе, рассмотрения и преизобильные отвлечённые писания всё вокруг, да около... Дай Бог и остаётся нам вблизи перво-образа, не уклониться в дальнейших суждениях на удаления пространных... пространных размышлений – прочь от раскрывающихся высот.

Неизбежно, пусть несколько искусственно, но нам придётся выстраивать самостоятельную логику к нашим суждениям и, быть может, надуманно – предложить самому себе для уяснения рассматриваемого. В разыскании логики к рассуждениям, прежде всего – отметим, что в образном пространстве исихастерия – нет некоей начальной точки развития композиции... или вот ещё помыслим так: таковая точка – есть сам человек, вмещённый внутрь пространственного образа... только изнутри видения и восприятия человека образное пространство исихастерия обретает композиционную и смысловую целостность... обретает, скажем так, внутреннюю полноту и живое дыхание. Через личность воспринимающего человека образ становится таковым и вне-образен вне человека, живущего внутри живописного объёма... бездыханен без молитвы в нём... И если мы попытаемся теоретически как-то обозначить видимое, то перед нами – пространственный образ, устроенный по закономерностям обратной перспективы... - разовьём это суждение позже, по возможности обстоятельно. В самом же композиционном живописном ансамбле, мысленно лишённом его наиважнейшей части – созерцающего человека, таковая изначальная сюжетная точка никак не может быть обретена, не улавливается нами вне нас самих... или же таковую исходную точку... точку сборки целостного образа в столь малом пространстве, ускользающую от нашего понимания, именно нам - невозможно установить однозначно.

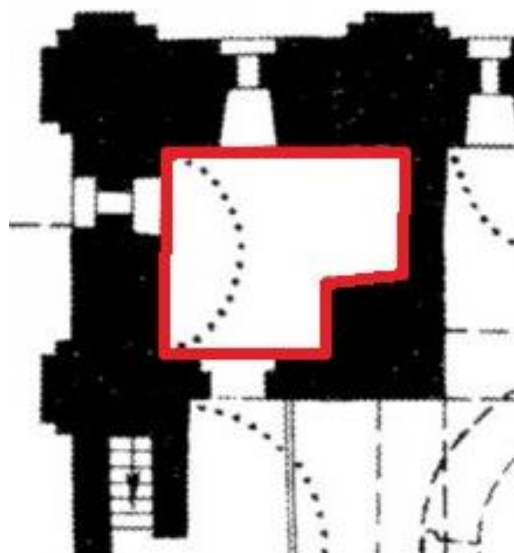
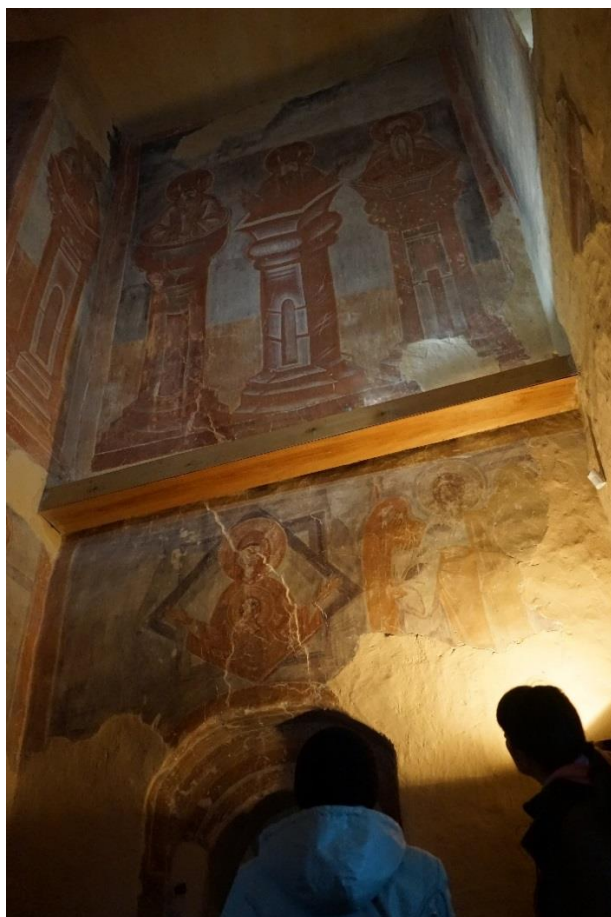


Схема исихастерия

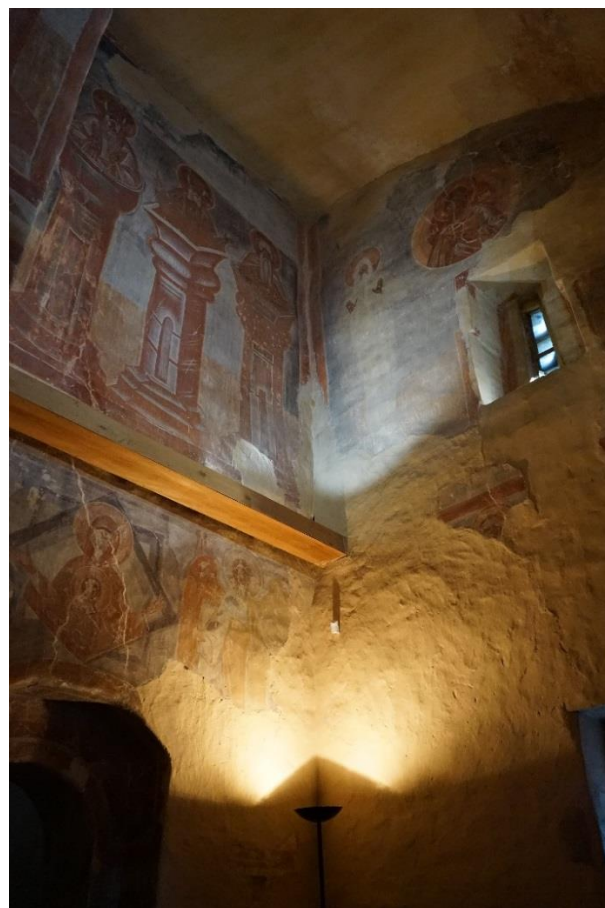
И, тем не менее, в столь малом живописном пространстве можно выделить отдельные композиционные зоны, которые находятся между собой и в устройении композиционного целостного образа в особенных соотношениях... но эти ли внутренние связи композиционных частей, их смыслы сами по себе – предмет нашего уяснения?

Композиционная структура живописи в столь малом пространстве по-видимому проста и представлена всего лишь двумя композиционными ярусами – регистрами.

«Гостеприимство Авраама – Ветхозаветная Троица» - в верхнем регистре, в верхней части восточной стены над композицией «Поклонение Жертве» в нижнем ярусе. Далее по направлению хода Солнца, «посолонь», верхний регистр продолжен фронтальными изображениями столпников по стене южной. Логичное продолжение фронтальных изображений ростовых фигур – в образе святого Макария на западной стене. Далее – световое окно и образы святых в мандорлах, завершающие верхний ярус живописи со стороны восточной стены – «Гостеприимства Авраама – Троицы». Представляется, что было бы не верным устанавливать некую логику в развитии сюжета в верхнем ярусе живописи традиционно, именно по ходу Солнца от Троицы. Столь же не верно искать обратного логического последования в развитии сюжета, от Троицы, через северную – к западной стене и далее – по стене южной – к образу Троицы. Живопись верхнего яруса, устроенная в несомненной композиционной связанности, но не подразумевает какого-либо линейного осознания развития композиций, как это мы проследили в устройении чина «Сыновства Господнего» в световом барабане основного пространства храма. Перед нами - образная статика предстояния Троице, объемлющая всё пространство исихастерия в определённом и строго выверенном логичном устройении – вместе с содержимым этого пространства – молящимся здесь человеком. Перед нами, а точнее вокруг нашей молитвы – вместительный образ.



Исихастерий. Южная стена.



Южная и западная стены



Западная стена и фрагмент северной



**Восточная стена. Часть юго-ападного столпа
храма в пространстве исихастерия**

Верхний регистр живописного яруса составлен фигурами, изображёнными фронтально. Элементы и нюансы этого регистра следует рассматривать весьма обстоятельно.

Нижний ярус живописи представлен сложно составной композицией: «Службы святых отцов – Поклонения Жертве» – и «Знаменем - Благовещением». Фигуры, расположенные между этими композициями, образы святых на западной и северной стенах составляют... сплетают композиционное единение нижнего яруса живописи, сочетают собою композиции «Знамения» и «Поклонения Жертве». Вход в исихастерий, как отдельный символ - вписан внутрь композиции «Знамения – Благовещение» и непосредственно – связан со всей образной структурой этого пространства. Человек - проникает в образное пространство исихастерия сквозь образ Знамения и - исходит из этого пространства – также через образ «Знамения», - этот символ мы также рассмотрим подробнее.

Все элементы композиций исихастерия: «Ветхозаветная Троица», образы верхнего фронтального регистра столпников, образ святого Макария, световых окон и святых, изображённых в мандорлах, композиции нижнего регистра – объединены в тонкую смысловую композиционную вязь, в единое устройство, в котором все грани, соседствующие и противоложащие части изображений – соседствуя, соотносятся одна с другой, сохраняя внутреннюю самостоятельность в образном целом.



Восточная стена и фрагмент северной стены.

Следовало бы говорить сразу обо всех этих связностях, не вычлняя приоритетов... что невозможно. Поэтому мы неизбежно – вынуждены будем повторяться, сплетая логику понимания и предлагая суждения о целостном пространстве из

рассматривания его частей, осознавая взаимоотношения композиций по вертикальным логическим составляющим, соотношения в горизонтальной плоскости, соотношения символики входа в исихастерий и различных композиционных частей целостного образа, рассматривая отдельные нюансы живописи в непосредственной связи с целым образного устройства... И нам не воспринять образного пространства в единстве понимания иначе... не составив этаким причудливой вязи рефлексий в постепенном осознании нюансов. Лишь так, в последовательном приближении, в неизбежных повторах суждений об очевидном надеемся мы сами - уразуметь и представить себе хоть бы от части то, что мыслилось мастером Феофаном в устройении этого много-сложного и велико-лепного образа... что желал выразить он, выстраивая это пространство, что помышлял мастер о себе и о человеке, молитвенно пребывающем внутри образа...